



Boot Camp

Asennus- ja käyttöönotto-opas

Sisältö

3	Johdanto
3	Mitä tarvitset
4	Asennuksen yleiskatsaus
4	Vaihe 1: Tarkista päivitykset
4	Vaihe 2: Valmistele Mac Windowsia varten
5	Vaihe 3: Asenna Windows
5	Vaihe 4: Asenna Windowsin tukiohjelmisto
5	Vaihe 1: Tarkista päivitykset
5	Vaihe 2: Valmistele Mac Windowsia varten
6	Jos levyosion luomisessa on ongelmia
6	Vaihe 3: Asenna Windows
8	Jos Windowsin asentamisessa on ongelmia
8	Jos saat ilmoituksen, että asennuslevyä ei löydy, kun yrität asentaa Windowsin
8	Jos Windows ei ole asentunut oikein
8	Jos Windowsin asennusohjelma ei reagoi
8	Jos asetat asemaan väärän levyn asennuksen aikana
8	Vaihe 4: Asenna Windowsin tukiohjelmisto
9	Jos Windowsin tukiohjelmiston asennus epäonnistui
10	Jos Windowsin käyttämisessä Macissa ilmenee ongelmia
10	Jos tietokonetta käynnistettäessä näkyy ilmoitus, että käynnistyslevyä ei ole liitetty
10	Jos näyttö on pimeä tai vääristynyt
10	Jos et voi nimetä Windows-osiota uudelleen
10	Jos sinulla on RAID-kokoonpano
11	Mac OS X:n tai Windowsin käynnistäminen
11	Oletuskäyttöjärjestelmän asettaminen
11	Käyttöjärjestelmän valitseminen käynnistysajan aikana
12	Windowsin poistaminen tietokoneesta
12	Lisätiedot, tuki ja palaute

Boot Campin asennus ja käyttöönotto

Tässä dokumentissa kerrotaan, kuinka asennat ja otat käyttöön Boot Campin, jolla voit käyttää Microsoft Windowsia Mac-tietokoneessa.

Johdanto

Boot Campilla voit asentaa Windowsin omalle osiolleen Mac-tietokoneelle, jolloin voit käyttää Mac-tietokoneella joko Windowsia tai Mac OS X:ää.

Boot Camp -apuri ja tämä opas auttavat sinua Windows-osion Macille luomisen eri vaiheissa ja Macin uudelleenkäynnistämisessä Windowsin asennuslevyä käyttäen. Sen jälkeen voit asentaa tämän oppaan ohjeiden avulla Windowsin ja ohjelmistoajurit, joiden avulla Windows toimii Mac-laitteiston kanssa.

Voit asentaa Windowsin omalta asennuslevyltäsi tai joissakin Mac-tietokoneissa USB-muistitikulta, joka sisältää Microsoftilta ladatun Windows 7 -ISO-levytiedoston. Boot Camp -apuri auttaa sinua polttamaan levytiedoston muistitikulle.

Jos haluat päivittää Windows-osiolla olevan Boot Campin tai Windowsin, sinun ei tarvitse käyttää Boot Camp -apuria. Osoita sen sijasta Dockin Finder-kuvaketta, valitse Ohje > Ohjekeskus ja etsi sanoilla ”päivitä Boot Camp” tai ”päivitä Windows”.

HUOMAA: Tämä dokumentti on Boot Camp -apurin versiolle 4.0.1 tai uudemmalle. Jos käytät Boot Camp -apurin versiota 4.0 tai aiempaa, avaa Boot Camp -apuri ja tulosta tietokonettasi koskeva dokumentti osoittamalla ”Tulosta asennus- ja käyttöönotto-opas”. Näet, mitä Boot Camp -apurin versiota käytät, avaamalla Boot Camp -apurin ja valitsemalla Boot Camp -apuri > Tietoja Boot Camp -apurista.

Mitä tarvitset

- Tulostettu kopio tästä dokumentista, joka sisältää Windowsin asentamiseen tarvitsemasi tiedot.
- Tietokoneen mukana tulleet näppäimistö ja hiiri tai ohjauslevy. (Jos niitä ei ole käytettävissä, käytä USB-näppäimistöä ja -hiirtä.)

Jos haluat asentaa Windows 7:n asennuslevyllä, tarvitset seuraavaa:

- Sisäänrakennettu optinen levyasema tai yhteensopiva ulkoinen optinen asema.
Katso tietoja tietokoneen käyttämisestä ulkoisen optisen aseman kanssa tietokoneen mukana tulleesta dokumentaatiosta.
- Asennuslevyn, jossa on Windows 7 Home Premium, Professional tai Ultimate
Sinun on käytettävä yhtä Windowsin asennuslevyä, joka sisältää täyden ohjelmiston.
Et voi käyttää Windowsin päivitysversiona.
- Tyhjä CD tai DVD tai MS-DOS (FAT) -muotoon alustettu ulkoinen levy.
Kun olet asentanut Windowsin, sinun on asennettava ajurit, joiden avulla Windows toimii Mac-laitteiston kanssa. Voit ladata ajurit tyhjälle CD:lle tai DVD:lle tai ulkoiselle asemalle. Voit alustaa ulkoisen aseman MS-DOS (FAT) -muotoon käyttämällä Lisäohjelmat-kansiossa olevaa Levytyökalua.

Saatat voida asentaa Windows 7:n USB-muistitikulla, jossa on Microsoftilta ladattu Windows 7 -ISO-levytiedosto. Voit tarkistaa, voitko tehdä niin, avaamalla Boot Camp -apurin, osoittamalla Jatka ja katsomalla, onko "Luo Windows 7 -asennuslevy" -vaihtoehto käytettävissä. Jos haluat asentaa Windows 7:n USB-muistitikulla, tarvitset seuraavaa:

- Microsoftilta ladatun ISO-levytiedoston, jossa on Windows 7 Home Premium, Professional tai Ultimate.
- Vähintään 4 Gt:n USB-muistitikun.
Boot Camp -apuri tyhjentää muistitikun ja kopioi sille Windows 7 -ISO-levytiedoston ja ajurit, joiden avulla Windows toimii Mac-laitteiston kanssa.

Selvitä Windowsin tarvitseman vapaan levytilan määrä Windowsin mukana tulleesta dokumentaatiosta.

Asennuksen yleiskatsaus

Windowsin asentamiseen Macille sisältyvät seuraavat vaiheet:

Vaihe 1: Tarkista päivitykset

Vaihe 2: Valmistelee Mac Windowsia varten

Boot Camp -apuri (Lisäohjelmat-kansiossa) valmistelee Macisi Windowsia varten luomalla levyosion Windowsille ja käynnistämällä Windowsin asennusohjelman. Valinnaisesti voit ladata Windows-tukiohjelmiston ja kopioida Windows 7 -ISO-levytiedoston USB-muistitikulle.

Vaihe 3: **Asenna Windows**

Vaihe 4: **Asenna Windowsin tukiohjelmisto**

Tärkeää: Varmista ennen aloittamista, että sinulla on varmuuskopiot tietokoneellasi olevista tärkeistä tiedoista.

Vaihe 1: **Tarkista päivitykset**

Muista asentaa kaikki Mac OS X -päivitykset, jotta Windowsin asennus onnistuu.

Päivitysten tarkistaminen:

- 1 Kirjaudu sisään tietokoneelle järjestelmänvalvojana, sulje kaikki avoimet ohjelmat ja kirjaa ulos kaikki muut tietokoneen käyttäjät.
- 2 Valitse Omenavalikko (🍏) > Ohjelmiston päivitys.
Asenna kaikki saatavilla olevat päivitykset. Jos tietokone käynnistyy uudelleen päivityksen asentamisen jälkeen, valitse uudelleen Omenavalikko (🍏) > Ohjelmiston päivitys asentaaksesi loput päivitykset.
- 3 Vieraile osoitteessa www.apple.com/fi/support/bootcamp ja tarkista mahdollisesti tarvittavat lisäpäivitykset.

Vaihe 2: **Valmistele Mac Windowsia varten**

Boot Camp -apuri auttaa valmistelemaan Macisi Windowsia varten luomalla uuden levyosion Windowsille ja käynnistämällä Windowsin asennusohjelman. Valinnaisesti voit ladata Windows-tukiohjelmiston ja kopioida Windows 7 -ISO-levytiedoston USB-muistitikulle.

Tärkeää: Jos käytät kannettavaa tietokonetta, liitä siihen virtalähde ennen kuin jatkat.

Macin valmistelemisen Windowsia varten:

- 1 Avaa Lisäohjelmat-kansiossa oleva Boot Camp -apuri.
- 2 Valitse vaihtoehto lisätä Windows-osio, valitse muut haluamasi vaihtoehdot ja osoita Jatka.

Tässä on muut vaihtoehdot, jotka voit valita:

- Jos haluat asentaa Windowsin USB-muistitikulta ja sinulla on Windows 7 -ISO-levytiedosto, valitse vaihtoehto kopioida levytiedosto USB-muistitikulle. Jos tämä vaihtoehto ei ole käytettävissä, tietokone ei tue Windowsin asentamista USB-muistitikulta.
 - Jos et ole vielä ladannut Windows-tukiohjelmistoa tälle tietokoneelle, valitse vaihtoehto ladata se. Myöhemmässä vaiheessa Windowsin tukiohjelmisto asennetaan Windows-osiolle.
- 3 Seuraa näytöllä näkyviä ohjeita valitsemillesi vaihtoehdoille.

- 4 Kun sinua pyydetään luomaan osio Windowsille, valitse osion koko.

Katso tarvittaessa apua Windows-osion parhaan koon valintaan Windowsin asennusdokumentaatiosta.

Windows-osio alustetaan myöhemmässä vaiheessa.

- 5 Laita Windows 7 -asennuslevy tietokoneen optiseen asemaan tai Windows 7:n sisältävä USB-muistitikku tietokoneen USB-porttiin.

- 6 Osoita Asenna.

Boot Camp -apuri luo Windows-osion, käynnistää Macin uudelleen ja avaa Windows 7 -asentajan.

Jos levyosion luomisessa on ongelmia

Jos Windows-osion luomisessa on ongelmia, tarkista seuraavat seikat:

- Macin levyn on oltava yksiosioinen ja alustettu Mac OS laajennettu (kirjaava) -muotoon. Jos levyllä on jo enemmän kuin yksi osio, se on osioitava uudelleen.
- Macin levyn on oltava sisäinen levy. Et voi käyttää Boot Camp -apuria Windowsin asentamiseen ulkoiselle levyille.
- Jos sinulla on Mac Pro, jossa on enemmän kuin yksi sisäinen levy ja jos haluat asentaa Boot Campin levyille, joka ei ole ensimmäisessä kovalevypaikassa, poista levyt paikoista, joiden numero on pienempi kuin halutun kohdelevyn paikan. Voit asentaa levyt uudelleen Boot Campin asentamisen jälkeen.
- Jos näkyviin tulee valintaikkuna, jossa lukee, että levyä ei voida osioida, koska tarkistus epäonnistui, yritä korjata levy Levytyökalulla ja yritä avata Boot Camp -apuri uudelleen. Jos se ei auta, varmuuskopioi kaikki tietokoneella olevat tiedot ja asenna Mac OS X uudelleen. Jos haluat lisätietoja, osoita Dockin Finder-kuvaketta, valitse Ohje > Ohjekeskus ja etsi sanalla "asenna Mac OS X uudelleen".

Vaihe 3: Asenna Windows

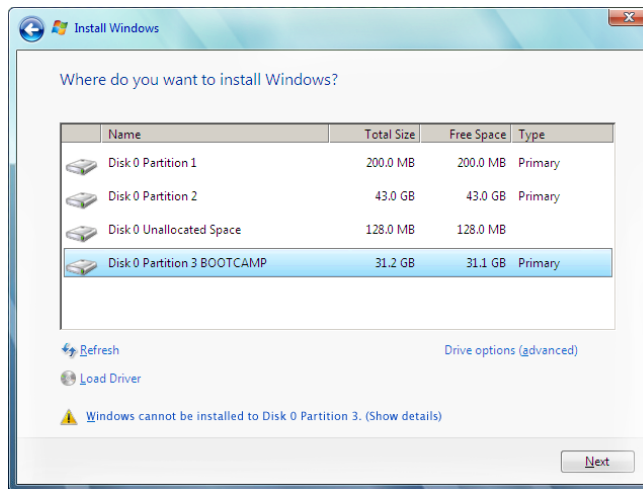
Lue nämä ohjeet ja noudata niitä tarkoin asentaessasi Windowsin Mac-tietokoneelle. Katso yleisiä ohjeita Windowsin asennukseen ja käyttöönottoon Windowsin dokumentaatiosta.

Windowsin asentaminen Maciin:

- 1 Seuraa näytölle tulevia ohjeita Windows 7 -asentajassa, kunnes sinulta kysytään, minne Windows asennetaan.

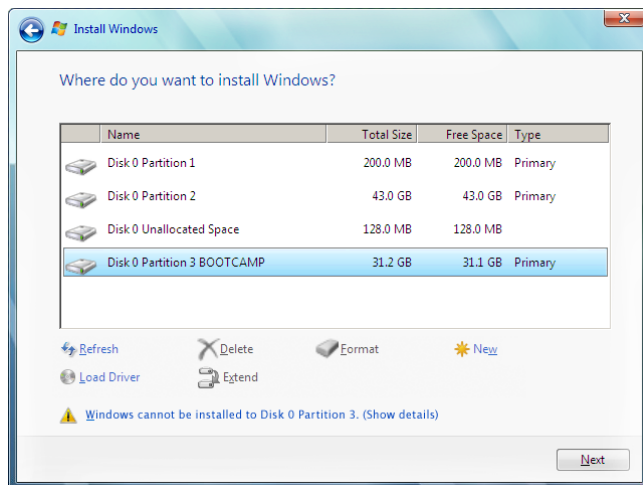
- 2 Kun sinulta kysytään, minne Windows asennetaan, valitse osio nimeltä "BOOTCAMP".

HUOMAA: Älä luo tai poista osiota tai valitse mitään muuta osiota. Muuten voit menettää koko Mac OS X -osion sisällön.



- 3 Osoita Asema-asetukset.

- 4 Osoita Alusta ja osoita OK.



- 5 Osoita Seuraava.

Asentaja alustaa Windows-osion NTFS-tiedostojärjestelmää käyttäen.

- 6 Suorita Windows-osion asennus ja määrittäykset loppuun noudattaen näytölle tulevia ohjeita.

Kun olet asentanut Windows-ohjelmiston, tietokone käynnistyy automaattisesti uudelleen Windowsiin. Tee Windowsin määrittelyt Windowsin käyttöönottoasetuksissa.

Jos Windowsin asentamisessa on ongelmia

Jos Windowsin asentamisessa on ongelmia, kokeile seuraavia ratkaisuja:

Jos saat ilmoituksen, että asennuslevy ei löydy, kun yrität asentaa Windowsin

Varmista, että olet kirjautunut Mac OS X:een ylläpitäjänä.

Jos Windows ei ole asentunut oikein

Varmista, että käytät alkuperäistä, koko ohjelmiston sisältävää versiota Windows 7 Home Premiumista, Professionalista tai Ultimatesta.

Käynnistä tietokone uudelleen ja pidä Optio-näppäintä painettuna, kunnes yksi tai useampi levykuvake tulee näytölle. Laita Windows-asennuslevy optiseen asemaan tai Windows 7:n sisältävä USB-muistitikku tietokoneen USB-porttiin. Valitse Windows-asennuslevyn kuvake ja osoita sen alla olevaa nuolta. Aloita asennus painamalla nopeasti mitä tahansa näppäimistön näppäintä. Korjaa Windows tai asenna se uudelleen näytölle tulevia ohjeita noudattaen.

Jos Windowsin asennusohjelma ei reagoi

Varmista, että käytät tietokoneen mukana tulleita alkuperäishiirtä ja -näppäimistöä.

Jos käytät Apple-hiirtä, Windowsin asennusohjelma ei ehkä reagoi, mikäli hiiri on liitetty suoraan tietokoneeseen. Liitä hiiri näppäimistön USB-porttiin.

Jos asetat asemaan väärän levyn asennuksen aikana

Poista levy asemasta pitämällä näppäimistön levypoistopainiketta, hiiren painiketta tai ohjauslevyn painiketta painettuna, kun käynnistät tietokoneen uudelleen.

Vaihe 4: Asenna Windowsin tukiohjelmisto

Kun olet asentanut Windowsin, asenna Mac-ajurit ja muu Windowsin tukiohjelmisto. Tukiohjelmisto asentaa Boot Camp -ajurit tukemaan Macin laitteistoa, mukaan lukien AirPortia, sisäistä kameraa, Apple Remote -kaukosäädintä, kannettavan Macin ohjauslevyä ja Apple-näppäimistön toimintonäppäimiä. Ohjelmisto asentaa myös Boot Camp -ohjauspaneelin Windowsiin ja Apple Boot Camp -ilmaisinaluekuvakkeen.

Windowsin tukiohjelmiston asentaminen:

- 1 Jos et löydä lataamasi tukiohjelmiston sisältävää CD:tä, DVD:tä tai ulkoista levyä, avaa Boot Camp -apuri ja lataa ohjelmisto uudelleen.

Voit sulkea apurin ohjelmiston tallentamisen jälkeen luomatta uutta osiota.

- 2 Aseta asemaan CD tai DVD tai liitä ulkoinen levy, jolla on Windows-tukiohjelmisto. Asentaja saattaa käynnistyä automaattisesti. Jos ei, tee jokin seuraavista:
 - Jos tukiohjelmisto on samalla USB-muistitikulla kuin Windows 7:n asentaja, osoita WindowsSupport-hakemistossa olevaa setup.exe-tiedostoa.
 - Muussa tapauksessa kaksoisosoita Boot Camp -hakemistossa olevaa setup.exe-tiedostoa.
- 3 Noudata näytölle tulevia ohjeita.

Tärkeää: Älä osoita Peruuta-painiketta missään asennuksen valintaikkunassa.

Jos näytölle tulee ilmoitus, että asentamasi ohjelma ei ole läpäissyt Windows Logo -testiä, osoita Jatka asentamista.

Sinun ei tarvitse vastata asennuksen valintaikkunoihin, jotka tulevat vain lyhyesti näkyviin asennuksen aikana.

Jos mitään ei näytä tapahtuvan, sinun on ehkä annettava vastaus piilossa olevan ikkunan kysymykseen. Tarkista tehtäväpalkki ja katso avoimena olevien ikkunoiden taakse.

- 4 Noudata tietokoneen uudelleenkäynnistymisen jälkeen kaikkia muita mahdollisesti näkyviin tulevia asennusohjeita.
- 5 Tarkista Windowsin tukiohjelmiston mahdolliset päivitykset käyttämällä Applen ohjelmistopäivitystä tai vierailemalla osoitteessa www.apple.com/fi/support/bootcamp.

Jos Windowsin tukiohjelmiston asennus epäonnistui

Jos käy ilmi, että Macin laitteisto ei toimi odotetulla tavalla, koska Windowsin tukiohjelmisto ei ole asentunut oikein, yritä korjata ohjelmisto.

Windowsin tukiohjelmiston korjaaminen:

- 1 Käynnistä tietokone Windowsiin. Katso "Mac OS X:n tai Windowsin käynnistäminen" sivulla 11.
- 2 Aseta asemaan CD tai DVD tai liitä ulkoinen levy, jolla on Windows-tukiohjelmisto. Asentaja saattaa käynnistyä automaattisesti. Jos ei, tee jokin seuraavista:
 - Jos tukiohjelmisto on samalla USB-muistitikulla kuin Windows 7:n asentaja, osoita WindowsSupport-hakemistossa olevaa setup.exe-tiedostoa.
 - Muussa tapauksessa kaksoisosoita Boot Camp -hakemistossa olevaa setup.exe-tiedostoa.
- 3 Osoita Korjaa ja noudata näytölle tulevia ohjeita.

Jos näytölle tulee ilmoitus, että asentamasi ohjelma ei ole läpäissyt Windows Logo -testiä, osoita Jatka asentamista.

Tietyn ajurin uudelleenasettaminen:

Jos sinun on asennettava uudelleen tietty ajuri, voit asentaa ajureita yksitellen. Esimerkiksi, jos Macin sisäinen kamera ei toimi, voit asentaa uudelleen vain kameran ajurin.

Yksittäiset ajurit ovat CD:n tai DVD:n tai Windowsin tukiohjelmiston sisältävän ulkoisen levyn Drivers-kansiossa.

- 1 Aseta asemaan CD tai DVD tai liitä ulkoinen levy, jolla on Windowsin tukiohjelmisto.
- 2 Lopeta AutoRun, jos se avautuu.
- 3 Käytä Windowsin Resurssienhallintaa ja etsi ajuri, jonka haluat asentaa uudelleen.
- 4 Aloita asennus avaamalla ajuri.

Jos Windowsin käyttämisessä Macissa ilmenee ongelmia

Jos Windowsin käyttämisessä Macissa ilmenee ongelmia, kokeile seuraavia ratkaisuja.

Saat lisätietoja vianmääritykseen osoitteesta www.apple.com/fi/support/bootcamp.

Jos tietokonetta käynnistettäessä näkyy ilmoitus, että käynnistyslevyä ei ole liitetty

Boot Camp -osio on ehkä alustettu virheellisesti, jolloin sitä ei voida käyttää tietokoneen käynnistämiseen. Käynnistä Mac OS X ja avaa Boot Camp -apuri. Poista Boot Camp -osio ja luo se sitten uudelleen. Asenna Windows uudelleen ja muista alustaa osio.

Jos näyttö on pimeä tai vääristynyt

Jotkin näytönohjaimet eivät välttämättä toimi sekä Mac OS X:n että Windowsin kanssa Macissa. Jos näytön kuvan kanssa on ongelmia Windowsissa, kokeile seuraavia keinoja:

- Käytä Macin mukana tullutta näytönohjainta.
- Varmista, että olet asentanut Boot Camp -ajurit. Katso "Vaihe 4: Asenna Windowsin tukiohjelmisto" sivulla 8.
- Sääda näytön tarkkuusasetusta Näyttö-ohjauspaneelissa.
- Vieraile osoitteessa www.apple.com/fi/support/bootcamp ja tarkista yhteensopivuustiedot sekä tietokoneellesi mahdollisesti tarjottavat päivitetty ohjelmistot.

Jos et voi nimetä Windows-osiota uudelleen

Voit nimetä Windows-osion uudelleen ainoastaan Windowsissa. Käynnistä Windows ja osoita hiiren oikealla painikkeella C-asemaa Resurssienhallinnassa. Kirjoita sitten haluamasi nimi.

Jos sinulla on RAID-kokoonpano

Boot Campin käyttöä RAID-kokoonpanoissa ei tueta. Saat lisätietoja osoitteesta www.apple.com/fi/support/bootcamp etsimällä sanalla "RAID".

Mac OS X:n tai Windowsin käynnistäminen

Windowsin ja tukiohjelmiston asentamisen jälkeen tietokoneessa on helppoa käynnistää Boot Campin avulla joko Mac OS X tai Windows. Voit valita tietokoneen käyttöjärjestelmän valitsemalla käynnistyslevyksesi levyn, jolle käyttöjärjestelmä on asennettu, ja käynnistämällä tietokoneen uudelleen.

Oletuskäyttöjärjestelmän asettaminen

Voit asettaa oletuskäyttöjärjestelmän Mac OS X:ssä käyttämällä Mac OS X:n Järjestelmäasetusten Käynnistyslevy-osiota. Voit asettaa sen Windowsissa käyttämällä Boot Camp -ohjauspaneelia.

Oletuskäyttöjärjestelmän asettaminen Mac OS X:ssä:

- 1 Valitse Mac OS X:ssä Omena-valikko > Järjestelmäasetukset ja osoita Käynnistyslevy.
- 2 Valitse se käynnistyslevy, jonka käyttöjärjestelmää haluat käyttää oletusarvoisesti.
- 3 Jos haluat käynnistää tietokoneen valitulla käyttöjärjestelmällä heti, osoita Käynnistä uudelleen.

Oletuskäyttöjärjestelmän asettaminen Windowsissa:

- 1 Osoita Windowsissa Boot Camp -kuvaketta ilmaisinalueella ja valitse Boot Camp -ohjauspaneeli.
- 2 Valitse se käynnistyslevy, jonka käyttöjärjestelmää haluat käyttää oletusarvoisesti.
- 3 Jos haluat käynnistää tietokoneen valitulla käyttöjärjestelmällä heti, osoita Käynnistä uudelleen.

Mac OS X:n käynnistäminen ilmaisinalueen Boot Camp -kuvaketta käyttäen:

- Osoita Windowsissa Boot Camp -kuvaketta ilmaisinalueella ja valitse "Käynnistä Mac OS X:een".

Tällöin Mac OS X myös asetetaan oletuskäyttöjärjestelmäksi.

Käyttöjärjestelmän valitseminen käynnistyksen aikana

Voit valita käynnistyksen aikana haluamasi käyttöjärjestelmän pitämällä Optio-näppäintä painettuna. Näkyviin tulevat kaikkien käytettävissä olevien käynnistyslevyjen kuvakkeet, ja voit ohittaa käynnistyslevyn oletusasetuksen, joka on tehty Käynnistysasetuksissa (Mac OS X) tai Boot Camp -ohjauspaneelissa (Windows), muuttamatta asetusta.

Käyttöjärjestelmän valitseminen käynnistyksen aikana:

- 1 Käynnistä tietokone uudelleen ja pidä Optio-näppäintä painettuna, kunnes levyjen kuvakkeet tulevat nähtöille.
- 2 Valitse se käynnistyslevy, jonka käyttöjärjestelmää haluat käyttää, ja osoita sitten kuvakkeen alla olevaa nuolta.

Windowsin poistaminen tietokoneesta

Se, kuinka Windows tulee poistaa tietokoneesta riippuu siitä, onko Windows asennettu toiselle levyosiolle vai yksitaltioiselle levyille.

Jos asensit Windowsin toiselle levyosiolle: Käytä Boot Camp -apuria, kuten jäljempänä on kuvattu, ja poista Windows poistamalla Windows-osio ja palauttamalla levy yksiosioiseksi Mac OS X -taltioksi.

Jos tietokoneessa on useita levyjä ja asensit Windowsin levyille, jolla on vain yksi osio: Alusta se uudelleen Mac OS X -taltioksi käynnistämällä Mac OS X:ssä ja käyttämällä Lisäohjelmat-kansiossa olevaa Levytyökalua.

Windowsin ja Windows-osion poistaminen:

- 1 Käynnistä tietokoneessa Mac OS X.
- 2 Sulje kaikki avoimet ohjelmat ja kirjaa ulos tietokoneen mahdolliset muut käyttäjät.
- 3 Avaa Boot Camp -apuri.
- 4 Valitse "Poista Windows 7" ja osoita Jatka.
- 5 Tee jokin seuraavista:
 - Jos tietokoneessasi on yksi sisäinen levy, osoita Palauta.
 - Jos tietokoneessasi on useita sisäisiä levyjä, valitse levy, jolle Windows on asennettu, ja valitse sitten "Palauta yhdeksi Mac OS -osioksi" ja osoita Jatka.

Lisätiedot, tuki ja palaute

Lisätietoja Boot Campista on osoitteessa www.apple.com/fi/bootcamp.

Jos tarvitset Boot Camp -tukea, käy osoitteessa www.apple.com/fi/support/bootcamp.

Apple ottaa mielellään vastaan palautettasi Boot Campista. Jos haluat lähettää palautetta, vieraile osoitteessa www.apple.com/macosx/feedback.

Apple ei tarjoa tukea Microsoft Windows -ohjelmiston asennukseen tai käyttöön. Jos tarvitset apua Windowsiin liittyen, vieraile osoitteessa www.microsoft.com/windows.

© 2011 Apple Inc. Kaikki oikeudet pidätetään.

Apple, Apple-logo, AirPort, Boot Camp, iMac, Mac, MacBook ja Mac OS ovat Apple Inc:n Yhdysvalloissa ja muissa maissa rekisteröityjä tavaramerkkejä. Intel, Intel Core ja Xeon ovat Intel Corp:n tavaramerkkejä Yhdysvalloissa ja muissa maissa. Muut mainitut yritys- ja tuotenimet voivat olla vastaavien yritysten tuotemerkkejä.

K019-2133 2011-6